

Dossier de presse

COLLECTION EN MOUVEMENT

Jane HARRIS : ellipses et cercles d'affinité

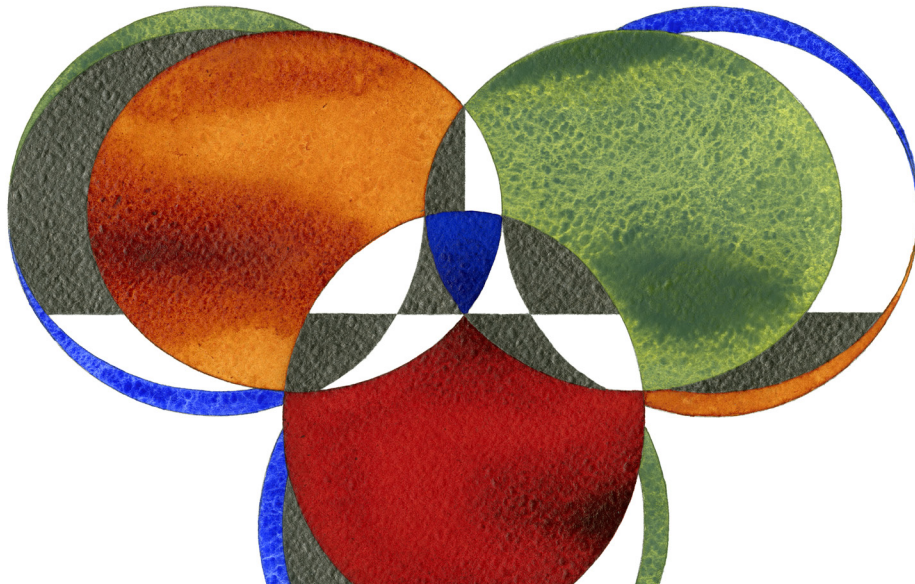
ARMLEDER/FLEURY, Patrick CAULFIELD, Sonia DELAUNAY,
Alain DORET, Franck EON, Olivier GOURVIL, Shirley JAFFE,
Cathy JARDON, Richard KIRWAN, Sol LEWITT, Pierre MABILLE,
Olivier MOSSET, Aurélie NEMOURS, Bruno ROUSSELOT, Ed RUSCHA,
DanielSTURGIS,TrevorSUTTON,TAROOP&GLABEL,Annie-PauleTHOREL.

Médiathèque de Panazol

1 Place Achille Zavatta - 87350 Panazol

Exposition du 6 mai au 3 juin 2017

Présentation de l'exposition et rencontre avec Jane HARRIS le 20 mai 2017 à 15h30



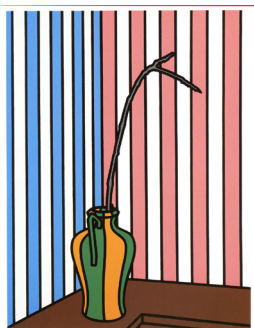
L'EXPOSITION COLLECTION EN MOUVEMENT

Jane HARRIS : *ellipses
et cercles d'affinité*

par Yannick Miloux,
directeur artistique du
FRAC-Artothèque du
Limousin



Sonia Delaunay
Sans titre, non daté
Lithographie, 55 x 75 cm
Collection Artothèque du Limousin



Patrick Caulfield
Fig Branch, 1972
Sérigraphie, 100,3 x 74,5 cm
Collection Artothèque du Limousin

En 2005, Jane Harris (née en 1956) a décidé de quitter Londres et de s'installer près de Thiviers. Depuis la fin des années 80, elle s'est consacrée à une recherche graphique et picturale très personnelle où le motif de l'ellipse est prépondérant. Les méthodes de travail de l'artiste sont également remarquables dans le sens où, par la précision de la touche picturale qu'elle travaille pendant très longtemps pour réaliser un tableau, elle semble réconcilier des approches souvent considérées comme contradictoires : formes géométriques et surfaces onctueuses, couleurs métalliques et motifs organiques, etc.¹

2010 fut l'année où deux premiers tableaux de l'artiste intégrèrent les collections, bientôt suivis d'un ensemble d'œuvres sur papier (dessins aquarellés et sérigraphies). Ces œuvres furent présentées dans différentes expositions collectives à Limoges, Tulle, Saint Martin de Jussac, et également en solo en 2015 à la Médiathèque d'Argentat. À cette occasion, l'artiste accepta de donner à voir certaines de ses sources d'inspiration. Carnets d'études, livres et disques préférés étaient présentés sous vitrine au cœur de l'exposition. En 2016, à l'occasion du premier Week-End des FRAC, une commande lui fut passée par les trois FRAC de la Nouvelle-Aquitaine pour une œuvre multiple et commune. Cette œuvre, *Pas de trois*, fut imprimée à partir d'une étude sur papier sous la forme d'un drapeau pour l'extérieur et d'une bannière pour l'intérieur.

2017 marque une nouvelle étape d'approfondissement de nos relations avec l'artiste. Cette exposition à la Médiathèque de Panazol, « Ellipses et cercles d'affinité »², permet de montrer un vaste éventail d'œuvres de Jane Harris : trois tableaux d'époques différentes, dont celui intitulé *Abstract Painting n°1*, des dessins et des études de détail, dont des esquisses préparatoires inédites réalisées en 2016 dans le cadre de la commande mentionnée plus haut, *Pas de trois* dans ses versions extérieure et intérieure...

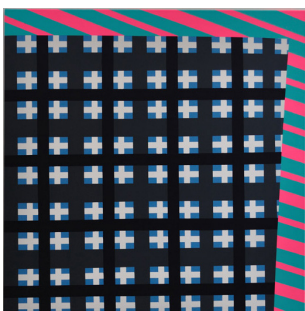
Pour étoffer cette présentation, nous avons demandé à l'artiste de choisir des œuvres dans nos collections pour constituer un cabinet intimiste et subjectif au sein de l'exposition. Jane Harris s'est volontiers prêtée au jeu. Elle précise : « Mon idée fut de choisir dans les collections du FRAC-Artothèque les artistes qui m'ont influencée/inspirée, les artistes que j'ai découvert depuis que nous nous connaissons et les artistes avec qui j'ai de bonnes relations ».

Plusieurs générations d'artistes sont ainsi réunies :

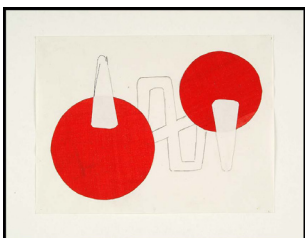
- Figures tutélaires : **Sonia Delaunay, Sol LeWitt, Aurélie Nemours, Shirley Jaffe, Patrick Caulfield, Ed Ruscha, Olivier Mosset, Trevor Sutton.**

- Artistes anglais de sa génération : **Richard Kirwan, Daniel Sturgis.**

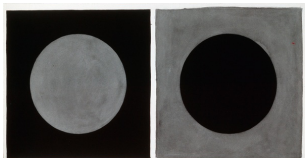
- Qu'elle a rencontrés depuis son installation en France : **Olivier Gourvil, Pierre Mabile, Bruno Rousselot, Annie-Paule Thorel.**



Cathy Jardon
DECALL2, 2008
Acrylique sur toile, 100 x 100 cm
Collection FRAC Limousin



Olivier Gourvil
Sans titre, 1999
Dessin et collage, 27,9 x 21,6 cm
Collection Artothèque du Limousin



Sol LeWitt
Sans titre, 1982
Encre et technique mixte sur papier, 40 x 77 cm
Collection FRAC Limousin

Notes :

¹ « Lorsqu'on examine en détail l'itinéraire de Jane Harris, on comprend que son parcours de peintre s'est mis en place avec le temps, étape par étape. D'abord expressionniste abstraite, sa démarche s'est peu à peu structurée, dans un premier temps au contact du paysagisme et de l'art des jardins puis, dans une volonté d'approfondissement, par la mise en place d'une série de décisions techniques et formelles qui coïncident peu ou prou avec deux ultimes années d'étude au fameux Goldsmiths College of Art (Londres) de 1989 à 1991.

À ce moment du développement de son art, Jane Harris adopte trois principes méthodiques pour peindre et dessiner avec lesquels elle travaille toujours.

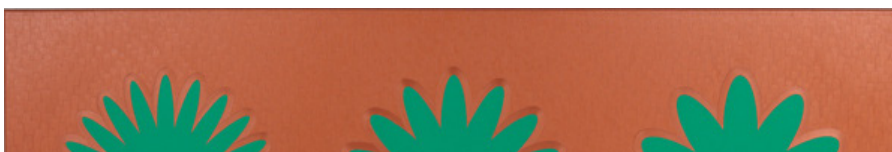
- Le premier est celui du choix de l'ellipse comme forme de base. Travaillée à l'aide d'outils comme le perroquet ou la règle d'architecte, cette forme peut être presque aussi large qu'un cercle ou étirée au maximum en longueur, c'est selon.
- Le second est de limiter le choix à deux couleurs, souvent noir et blanc pour le dessin, dans des gammes volontiers métalliques pour les tableaux.
- Le troisième concerne la fabrication des peintures qui superposent au minimum cinq couches épaisses de matière pigmentée appliquées selon des gestes répétitifs ou sinueux qui donnent de la profondeur et absorbent ou renvoient la lumière.

Les peintures et les dessins de Jane Harris, malgré (ou à cause de) cette méthode qui peut sembler stricte et contraignante, développent au contraire au fil du temps une grande variété de possibilités. Commentée par de nombreux critiques d'art, son œuvre a pu être qualifiée de « minimalisme rococo » et les appréciations binaires à son endroit sont courantes : positif / négatif, concret / immatériel, organique / synthétique... Nous partageons le point de vue du critique Barry Schwabsky qui, dans l'essai qu'il lui consacra en 2007 intitulé *Artificial Life Forms* (Formes de vie artificielle) conclut ainsi:

“Les peintures et les dessins de Jane Harris partagent le paradoxe que pendant qu'ils réclament avec insistance l'attention à la facticité matérielle de leur surface, leur animation dans l'œil leur donne de la vie dans l'imagination.” »

Résumé du texte de présentation pour la médiathèque d'Argentat, mars 2015.

² Le titre de cette exposition est directement issu de Wikipedia, où à la rubrique « ellipse », on trouve une grande quantité d'informations sur la géométrie. L'expression « l'ellipse et les (deux) cercles d'affinité » concerne le théorème de Thallès.



Le FACLIM et le FRAC-Artothèque du Limousin

Permettre à chacun de nouer un lien direct avec une œuvre d'art et lui proposer ainsi d'établir sa propre vision de la création contemporaine constitue le sens de l'action du FRAC-Artothèque du Limousin associé au FACLIM.

Le FACLIM (Fonds d'Art contemporain des Communes du Limousin) regroupe aujourd'hui plus de 50 communes qui choisissent chaque année de consacrer 15 centimes d'euro par habitant à l'acquisition d'œuvres d'art. Ces municipalités sont toutes réparties sur le territoire du Limousin et découpent ensemble une carte de région originale, à ce jour unique en France.

Dès la création de l'association, la constitution et la diffusion d'un fonds d'œuvres sont les moyens mis en place afin d'élargir les possibilités d'accès à l'art contemporain pour l'ensemble de la population du Limousin.

Plusieurs propositions sont faites chaque année aux municipalités pour accéder à ce fonds : de l'exposition annuelle prise en charge par l'association à la rencontre avec les artistes.

Le FRAC-Artothèque gère et anime aujourd'hui ce réseau encore unique en France.

Le siège et les réserves des collections de l'Artothèque du Limousin et du FACLIM sont installés à l'Hôtel de région, et accueillent les communes adhérentes, les établissements scolaires, les entreprises et les collectivités. Quatre relais prolongent l'action sur les trois départements du Limousin. Chacun de ces relais assure une mission spécifique.

La médiathèque de la ville de Limoges (bibliothèque francophone multimédia) offre un environnement de grande qualité pour le prêt aux particuliers. Le prêt des œuvres est gratuit sur le site de la Bfm.

Le Centre d'art contemporain de Vassivière privilégie la relation directe aux œuvres de la collection dans la continuité des expositions et des activités pédagogiques du centre d'art.

La ville de Guéret pour la Creuse, et Peuple et Culture Corrèze à Tulle développent des actions particulières aux zones rurales.

Le FACLIM et le FRAC-Artothèque du Limousin sont financés par la région Nouvelle-Aquitaine depuis 1986.

INFORMATIONS PRATIQUES

Médiathèque de Panazol

1 Place Achille Zavatta - 87350 Panazol

Horaires d'ouverture :

Ouvert le lundi, mardi, jeudi et vendredi de 14h à 18h

Et le mercredi et samedi de 10h à 12h30 et de 14h à 18h.

CONTACT PRESSE

Catherine Beyrand : 05 55 77 08 98 / communication@fracartothequelimousin.fr